

تحليل بنيادي

شرکت ذوب روی اصفهان

فروى

آذر ۱۳۹۹

بِسْمِ اللَّهِ الرَّحْمَنِ الرَّحِيمِ

تاریخچه شرکت:

شرکت ذوب روی اصفهان در تاریخ ۱۳۷۷/۰۴/۱۷ با موضوع فعالیت اکتشاف، استخراج، بهره برداری از معادن، تولید شمش، احداث کارخانه‌های مربوط و انجام کلیه فعالیت‌های بازرگانی مرتبط با فعالیت شرکت تاسیس شده است. موافقت اصولی تولید ورق روی با ظرفیت ۱۰،۰۰۰ تن در سال بر روی زمینی به مساحت ۱۰۰،۰۰۰ متر مربع در مجاورت مجتمع معدنی ایرانکوه اصفهان (شرکت باما) در تاریخ ۱۳۷۴/۱۰/۲۵ و به نام شرکت باما صورت پذیرفت که به دلیل شرایط خاص مالی و کمبود وجه نقد در سال ۱۳۷۷ این طرح در قالب شرکت جدید و با سرمایه گذاری شرکت باما و گروه صنعتی و معدنی امیر و با ظرفیت ۵،۰۰۰ تن در سال به اتمام رسید. ظرفیت اصلی کارخانه از ابتدای سال ۱۳۸۶ به ۱۰،۰۰۰ تن شمش روی در سال افزایش یافته است و در سال ۱۳۹۸ نیز این ظرفیت حفظ شده است همچنین در سال ۱۳۹۸ وارد بازار سرمایه گردید و هر سهم آن ۱۴،۰۰۰ ریال کشف قیمت گردید.

موضوع فعالیت:

موضوع فعالیت شرکت عبارت است از اکتشاف، استخراج و بهره برداری از معادن، تولید شمش، احداث کارخانه‌های مربوط و انجام کلیه عملیات بازرگانی مرتبط با فعالیت اصلی شرکت. فعالیت اصلی شرکت طی سال مورد گزارش تولید شمش روی بوده است.

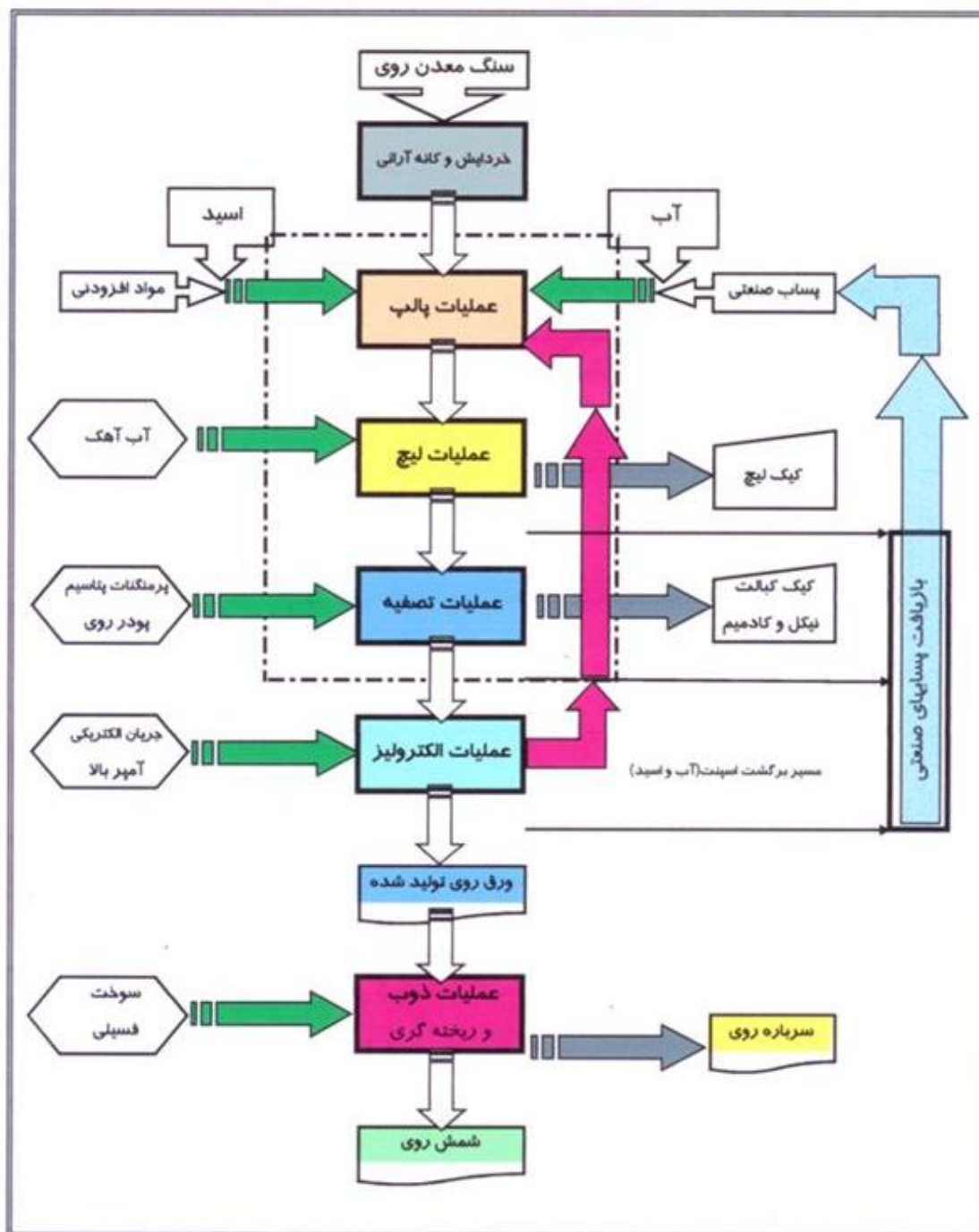
معرفی صنعت:

محصولات اصلی شرکت شمش روی می‌باشد.

در ۸۰ درصد معادن روی در زمین، ۸ درصد به صورت روباز و مابقی به صورت ترکیبی از دو حالت روباز و زمینی هستند. از لحاظ حجم تولید فلز روی، ۶۴ درصد از معادن زیر زمینی (پوشیده)، ۱۲ درصد معادن روباز و ۱۵ درصد از معادن ترکیبی به دست می‌آید. در مورد سایر فلزات به ندرت تولید فلز از خاک به طور مستقیم انجام می‌شود. برای انجام فرآیند تغلیظ، خاک معدنی خردایش شده و سپس جداسازی سایر فلزات انجام میشود، به صورت معمول کنسانتره روی با غلظت ۵۵ درصد از کمی سرب مس و آهن تشکیل می‌شود. فرآیند تغلیظ اغلب در محل معدن انجام می‌شود تا هزینه‌های حمل و نقل به حداقل برسد.

۷۰ درصد تولید روی از استخراج معادن و ۳۰ درصد از طریق بازیافت حاصل می‌شود که طبق برآورد انجمن بین‌المللی روی، عملیات زیرزمینی ۶۴ درصد، عملیات زیر زمینی و روباز ۲۱ درصد و عملیات روباز ۱۵ درصد تولید جهانی را تشکیل می‌دهند. در استخراج معادن کنسانتره، محتوی ۵۰ تا ۵۵ درصد روی است و

در بازیافت عیار کنسانتره ۱۵ تا ۲۵ درصد می‌باشد. سد باطله نیز حاوی ۴ تا ۸ درصد روی است. بزرگترین تولیدکنندگان روی در جهان به ترتیب کشورهای چین، استرالیا، پرو هند، امریکا، مکزیک، کانادا، بولیوی، قزاقستان و ایرلند هستند.



عوامل تاثیر گذار بر قیمت روی:

رویدادهای اقتصادی مانند رشد صنعتی، بحران مالی جهانی، رکود، تورم و تضعیف دلار بر قیمت روی اثر گذار هستند. تقاضا برای روی با توسعه استفاده از فولاد خام در توسعه صنعتی هر کشوری افزایش می‌یابد. تقریباً ۶۰ درصد تولید جهانی روی در تامین فولاد گالوانیزه مورد استفاده قرار می‌گیرد. انجمن گالوانیزه آمریکا ادعا می‌کند که پوشش فولاد گالوانیزه با روی می‌تواند عمر کالا را تا ۱۵۰ سال افزایش دهد. متوسط مصرف فولاد گالوانیزه در بدنه خودرو ۵۰ درصد است. چین در طول ۱۸ سال گذشته، نقش کلیدی در رشد تقاضای فولاد گالوانیزه داشته است. سهم آن در تقاضای سالانه جهانی از حدود ۱۵ درصد در سال ۲۰۰۰ به حدود ۵۰ درصد در سال ۲۰۱۸ افزایش یافته است.

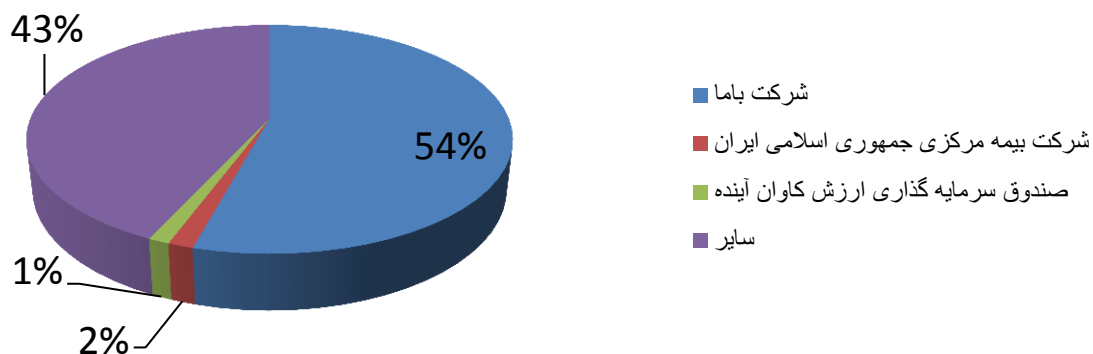
۱. سطوح موجودی روی LME در سال‌های اخیر محرک قیمت روی بوده است.
۲. چشم انداز تقاضا در چین همیشه تاثیر قابل توجهی بر قیمت روی دارد. برای فهمیدن آن می‌توان به شاخص مدیران خرید چین توجه کرد. هر زمان که این شاخص افزایش پیدا کند، تحلیلگران پیش بینی می‌کنند که تقاضا برای روی افزایش خواهد یافت که احتمالاً باعث افزایش قیمت‌ها خواهد شد.
۳. داده‌های مصرف انرژی در چین نیز می‌تواند در قیمت روی اثر گذار باشد. چرا که روی در باتری‌ها هم کاربرد دارد.
۴. سیاست‌های پولی بانک مرکزی چین عامل مهمی است که بر تقاضای روی و فولاد اثر می‌گذارد. اقدامات تحریک آمیز می‌تواند تقاضا برای این کالاها را افزایش دهد، در حالی که سیاست‌های پولی انقباضی می‌تواند تقاضا را کاهش دهد.
۵. تقاضا در کشورهای در حال توسعه یا نوظهور که به دنبال صنعتی شدن و شهری شدن هستند
۶. عرضه در کشور چین

سرمایه شرکت و سهامداران:

سهامداران فعلی (۱۳۹۹/۰۵/۱۰) شرکت به شرح جدول ذیل می‌باشند:

شرح	تعداد سهام	درصد سهام
شرکت باما	۳۲۵,۴۹۳,۱۲۱	۵۴,۲۴
شرکت بیمه مرکزی جمهوری اسلامی ایران	۸,۶۱۱,۱۶۳	۱,۴۳
صندوق سرمایه گذاری ارزش کاوان آینده	۷,۲۰۰,۷۸۲	۱,۲
سایر	۲۵۸,۶۹۴,۹۳۴	۴۳,۱

سهامداران



هیئت مدیره شرکت:

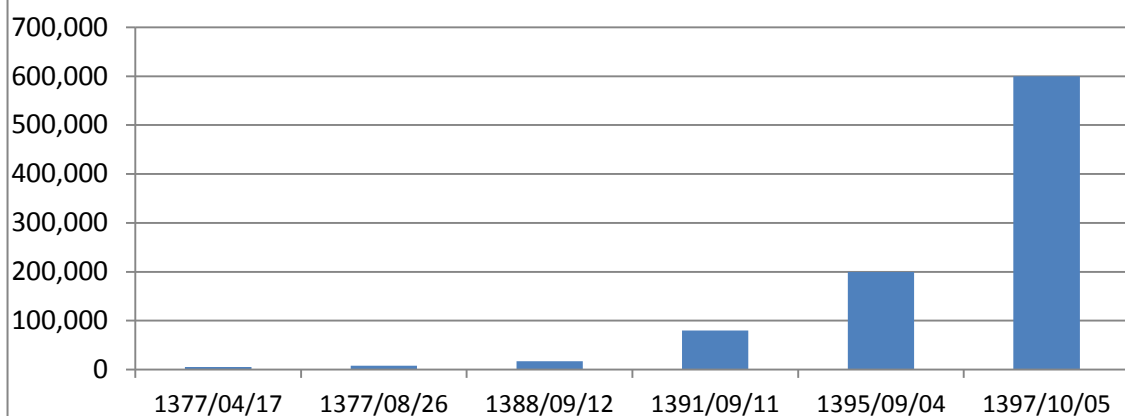
سمت	نماینده اشخاص حقوقی	اعضای هیئت مدیره شرکت
رئیس هیئت مدیره	آقای علی احمدی نیری	شركت باما
نائب رئیس هیئت مدیره	آقای رضا طاهرخانی	شركت صنعتی معدنی آراسته معدن
عضو هیئت مدیره	آقای حسن اسلامی قانع	شركت تولیدی و صنعتی شاهین روی سپاهان
عضو هیات مدیره	آقای محمد رضا یحیی آبادی	شركت گروه صنعتی و معدنی امیر
عضو هیئت مدیره و مدیر عامل	آقای عبدالله پیمان تیموری نیا	شركت تجاری بازرگانی مواد معدنی میناب

سرمایه و روند افزایش آن:

سرمایه شرکت در بدو تاسیس ۵,۰۰۰ میلیون ریال بوده است که طی چند مرحله به ۶۰۰ میلیارد ریال (شامل ۶۰۰ میلیون سهم ۱۰۰,۰۰۰ ریالی) مطابق با جدول زیر افزایش یافته است.

تغییرات افزایش سرمایه (مبالغ به میلیون ریال)				
منبع افزایش سرمایه	آخرین سرمایه	مبلغ افزایش سرمایه	سرمایه قبلی	تاریخ
آورده نقدی	۵,۰۰۰	-	-	۱۳۷۷/۰۴/۱۷
مطالبات حال شده و آورده نقدی	۸,۰۰۰	۳,۰۰۰	۵,۰۰۰	۱۳۷۷/۰۸/۲۶
مطالبات حال شده و آورده نقدی	۱۷,۰۰۰	۹,۰۰۰	۸,۰۰۰	۱۳۸۸/۰۹/۱۲
مطالبات حال شده و آورده نقدی	۸۰,۰۰۰	۶۳,۰۰۰	۱۷,۰۰۰	۱۳۹۱/۰۹/۱۱
مطالبات حال شده و آورده نقدی	۲۰۰,۰۰۰	۱۲۰,۰۰۰	۸۰,۰۰۰	۱۳۹۵/۰۹/۰۴
سود انباشته	۶۰۰,۰۰۰	۴۰۰,۰۰۰	۲۰۰,۰۰۰	۱۳۹۷/۱۰/۰۵

رشد افزایش سرمایه شرکت



جایگاه شرکت:

میزان تولید شمش روی در شش ماهه اول سال ۹۹ نسبت به دوره مشابه سال مالی گذشته ۴ درصد افزایش داشته است. سیاست کلی شرکت فروش محصولات تولیدی در هر دوره مالی است. تا کنون سیاست شرکت تامین نیاز داخل و صادرات مزاد آن بوده است. حدود ۷۲ درصد فروش مقداری شرکت صادراتی است و ۲۸ درصد مابقی در داخل به مصرف کنندگان نهایی فروخته می شود.

برنامه سال ۹۹	شش ماهه ۹۹	۱۳۹۸/۱۲/۲۹	۱۳۹۸/۰۶/۲۹	۱۳۹۷/۱۲/۲۹	محصول (تن)
۹,۲۳۱	۴,۷۱۶	۹,۶۲۳	۴,۵۵۰	۸,۶۷۴	شمش روی
۱,۳۰۰	۱,۰۶۹	۱,۱۰۰	۵۹۹		سولفور و کربنات سرب
۳۸۸	۱۳۲	۴۱۷	۱۹۵	۴۰۶	سرباره روی
۴,۵۶۷	۳,۳۱۶	۷,۸۳۶	۳,۹۱۸		کیک روی

فروش



مقدار فروش:

مقدار فروش	واحد	سال ۱۳۹۶	سال ۱۳۹۷	ماه ۱۳۹۸	سال ۱۳۹۸	ماه ۱۳۹۹	ماه اول ۱۳۹۹	کارشناسی ۶ ماه دوم ۹۹	کارشناسی ۱۳۹۹	کارشناسی ۱۴۰۰
مقدار فروش داخلی										
شمش روی	تن	۲,۳۱۰	۶,۴۴۵	۱,۷۰۵	۲,۷۵۲	۰	۰	۲,۷۰۰	۲,۷۰۰	۳,۰۰۰
اکسید روی	تن	۰	۰	۲۳	۲۳	۰	۰	۰	۰	۰
سرباره روی	تن	۳۹۳	۳۸۹	۲۰۴	۴۳۴	۵۲	۱۰۹	۱۷۳	۲۸۲	۲۸۲
کیک روی	تن	۲,۷۲۶	۵,۲۸۳	۳,۹۱۸	۷,۱۴۱	۱,۵۱۷	۳,۳۱۶	۲,۷۲۸	۶,۰۴۴	۶,۰۴۴
سولفور سرب	تن	۰	۰	۱۰	۱۰	۰	۰	۰	۰	۰
جمع فروش داخلی		۵,۴۲۹	۱۲,۱۱۷	۵,۸۶۰	۱۰,۳۶۰	۱,۵۶۹	۳,۴۲۵	۵,۶۰۱	۹,۰۲۶	۹,۳۲۶
مقدار فروش خارجی										
سولفور سرب	تن	۰	۱,۲۴۲	۰	۹۹۹	۰	۰	۱,۳۲۲	۱,۳۲۲	۱,۳۲۲
شمش روی صادراتی	تن	۵,۴۵۹	۸۹۹	۵۹۱	۷,۲۱۷	۱,۲۰۴	۳,۵۱۲	۲,۷۸۸	۶,۳۰۰	۷,۰۰۰
جمع فروش خارجی		۵,۴۵۹	۲,۱۴۱	۵۹۱	۸,۲۱۶	۱,۲۰۴	۳,۵۱۲	۴,۱۱۰	۷,۶۲۲	۸,۳۲۲
جمع		۱۰,۸۸۸	۱۴,۲۵۸	۶,۴۵۱	۱۸,۵۷۶	۲,۷۷۳	۶,۹۳۷	۹,۷۱۱	۱۶,۶۴۸	۱۷,۶۴۸

مقدار فروش شمش روی برابر با ظرفیت عملی در نظر گرفته تولیدات شرکت معادل ۹۰٪ ظرفیت اسمی کارخانه در نظر گرفته شده است. روند ادوار گذشته بیانگر آن است که حدود ۷۰٪ شمش روی تولید شده صادر می گردد و مابقی در داخل کشور به فروش می رسد. مابقی فروش شرکت بر مبنای رابطه فروش شش ماهه ۱۳۹۸ با کل سال مالی ۱۳۹۸ کارشناسی گردیده است.

نرخ فروش:

نرخ	واحد	سال ۱۳۹۶	سال ۱۳۹۷	ماه ۱۳۹۸	سال ۱۳۹۸	ماه ۱۳۹۹	ماه اول ۱۳۹۹	کارشناسی ۶ ماه دوم	کارشناسی ۱۳۹۹	کارشناسی ۱۴۰۰
نرخ فروش داخلی										
شمش روی	تن / ریال	۱۲۴,۶۵۸,۰۰۹	۲۲۵,۳۹۷,۸۲۸	۲۷۶,۶۸۱,۵۲۵	۲۶۷,۰۹۲,۲۹۷	۰	۰	۶۶۱,۵۰۰,۰۰۰	۶۶۱,۵۰۰,۰۰۰	۶۸۷,۵۰۰,۰۰۰
اکسید روی	تن / ریال	۰	۰	۵۰,۲۶۰,۸۷۰	۵۰,۲۶۰,۸۷۰	۰	۰	۰	۰	۰
سرباره روی	تن / ریال	۶۹,۳۵۸,۷۷۹	۷۸,۶۹۱,۵۱۷	۱۰۰,۴۶۰,۷۸۴	۱۰۰,۸۹۸,۸۶۲	۱۰۰,۳۴۶,۱۵۴	۱۰۰,۴۴۹,۵۴۱	۲۴۷,۸۸۹,۷۵۴	۱۹۰,۹۵۶,۳۶۰	۲۵۷,۶۳۲,۹۶۴
کیک روی	تن / ریال	۵,۹۹۸,۵۲۳	۱۰,۸۶۶,۳۶۴	۱۶,۴۰۹,۶۴۸	۱۴,۹۵۷,۲۸۹	۱۲,۷۳۲,۶۸۵	۱۲,۹۲۲,۴۴۹	۳۷,۰۴۴,۲۹۸	۲۳,۸۱۵,۰۲۷	۲۸,۵۰۰,۳۱۰
سولفور سرب	تن / ریال	۰	۰	۶۶,۸۰۰,۰۰۰	۶۶,۸۰۰,۰۰۰	۰	۰	۰	۰	۰
نرخ فروش خارجی										
سولفور سرب	تن / ریال	۰	۱۱۰,۱۳۵,۲۶۶	۰	۹۹,۰۳۵,۳۵	۰	۰	۱۹۶,۰۰۰,۰۰۰	۱۹۶,۰۰۰,۰۰۰	۲۰۵,۰۰۰,۰۰۰
شمش روی صادراتی	تن / ریال	۱۲۱,۵۷۰,۰۶۸	۲۷۸,۴۴۱,۶۰۲	۲۵۸,۴۴۵,۰۰۸	۲۷۵,۹۳۴,۳۲۲	۴۰۶,۸۳۳,۸۸۷	۴۸۲,۲۳۸,۰۴۱	۶۶۱,۵۰۰,۰۰۰	۵۶۱,۵۶۸,۵۷۱	۶۸۷,۵۰۰,۰۰۰

جهت برآورد نرخ ها، در شش ماه دوم سال ۱۳۹۹ نرخ جهانی شمش روی را ۲,۷۰۰ دلار و نرخ دلار نیمایی را ۲۴۵,۰۰۰ ریال، نرخ سولفور سرب بر مبنای ۴۰٪ سرب با قیمت جهانی ۲,۰۰۰ دلار و همچنین سایر محصولات بر مبنای نسبت نرخ محصولات با نرخ شمش روی در ادوار گذشته در نظر گرفته شده است. همچنین برای سال ۱۴۰۰ نیز شمش روی ۲,۷۵۰ دلار، سرب ۲,۰۵۰ دلار و نرخ دلار نیمایی ۲۵۰,۰۰۰ ریال برآورد می گردد.

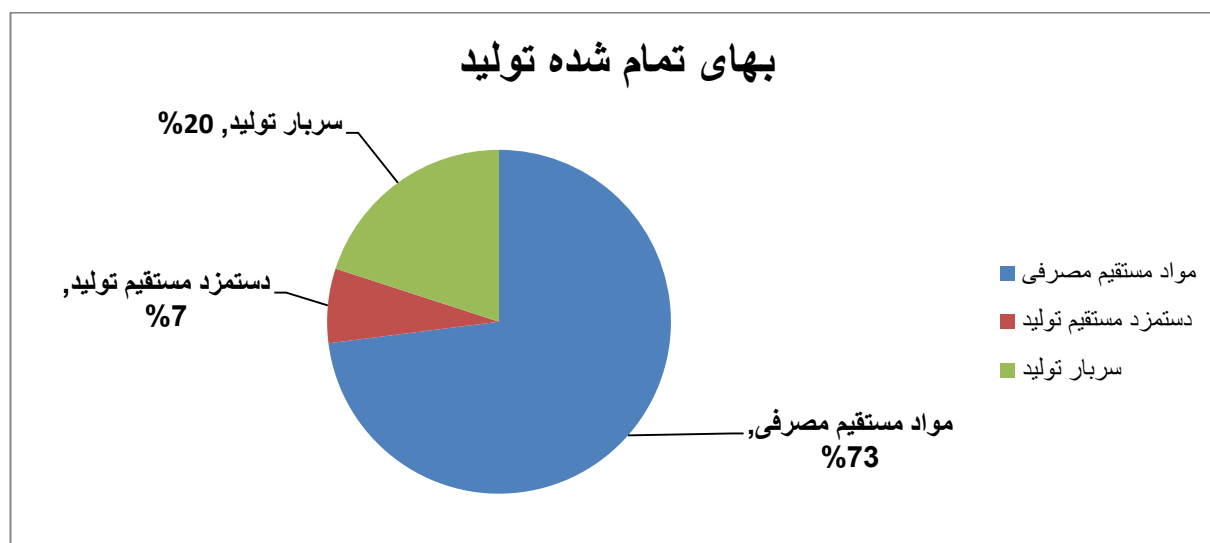
مبلغ فروش:

کارشناسی ۱۴۰۰	کارشناسی ۱۳۹۹	کارشناسی ۶ماه دوم	۱۳۹۹ماه ۶	۱۳۹۹ماه ۳	سال ۱۳۹۸	۱۳۹۸ماه ۶	سال ۱۳۹۷	سال ۱۳۹۶	واحد	مبلغ فروش
										فروش داخلی
۲,۰۶۲,۵۰۰	۱,۷۸۶,۰۵۰	۱,۷۸۶,۰۵۰	۰	۰	۷۳۵,۰۳۸	۴۷۱,۷۴۲	۱,۴۵۲,۶۸۹	۲۸۷,۹۶۰	میلیون ریال	شمش روی
۰	۰	۰	۰	۰	۱,۱۵۶	۱,۱۵۶	۰	-	میلیون ریال	اکسید روی
۷۲,۷۲۴	۵۳,۹۰۳	۴۲,۹۵۴	۱۰,۹۴۹	۵,۲۱۸	۴۳,۴۳۹	۳۰,۴۹۴	۳۰,۶۱۱	۲۷,۲۵۸	میلیون ریال	سرباره روی
۲۳۲,۶۸۸	۱۴۲,۹۳۳	۱۰۱,۰۴۹	۴۲,۸۸۴	۱۹,۳۱۷	۱۰۶,۸۱۰	۶۴,۲۹۳	۵۷,۴۰۷	۱۶,۳۵۲	میلیون ریال	کیک روی
۰	۰	۰	۰	۰	۶۶۸	۶۶۸	۰	-	میلیون ریال	سولفور سرب
۲,۳۶۷,۹۱۱	۱,۹۸۳,۸۸۶	۱,۹۳۰,۰۵۳	۵۳,۸۳۳	۲۴,۵۳۵	۸۸۷,۱۱۱	۵۵۸,۳۵۳	۱,۵۴۰,۷۰۷	۳۳۱,۵۷۰	میلیون ریال	جمع فروش داخلی
										فروش خارجی
۲۷۱,۰۵۲	۲۵۹,۱۵۲	۲۵۹,۱۵۲	۶۸,۴۷۸	۰	۹۸,۹۳۶	۱۵,۰۲۷	۱۳۶,۷۸۸	۰	میلیون ریال	سولفور سرب
۴,۸۱۲,۵۰۰	۳,۵۲۷,۸۸۲	۱,۸۴۴,۲۶۲	۱,۶۹۳,۶۲۰	۴۸۹,۸۲۸	۱,۹۹۱,۴۱۸	۱۵۲,۷۴۱	۲۵۰,۳۱۹	۶۶۳,۶۵۱	میلیون ریال	شمش روی صادراتی
۵۰,۸۳,۵۵۲	۳,۷۹۷,۰۳۴	۲,۱۰۳,۴۱۴	۱,۷۶۲,۰۹۸	۴۸۹,۸۲۸	۲,۰۹۰,۳۵۴	۱۶۷,۷۶۸	۳۸۷,۱۰۷	۶۶۳,۶۵۱	میلیون ریال	جمع فروش خارجی
										فروش درآمد ارائه خدمات
۱,۹۰۷	۱,۶۷۷	۰	۱,۶۷۷	۷۳۶	۱,۹۰۷	۲۱۸	۴۷۷	۲,۳۹۰	میلیون ریال	درآمد خدمات
۷,۴۵۳,۳۷۰	۵,۷۸۲,۵۹۶	۴,۰۳۳,۴۶۶	۱,۸۱۷,۶۰۸	۵۱۵,۰۹۹	۲,۹۷۹,۳۷۲	۷۲۶,۳۳۹	۱,۹۲۸,۲۹۱	۹۹۷,۶۱۱	میلیون ریال	جمع

با توجه مقدار فروش و نرخ فروش برآورد میگردد شرکت در سال مالی ۱۳۹۹، مبلغ ۵,۷۸۲,۵۹۶ میلیون ریال به فروش برساند که رشد ۹۴٪ نسبت به سال مالی ۱۳۹۸ می باشد همچنین برآورد میگردد در سال مالی ۱۴۰۰ مبلغ ۷,۴۵۳,۳۷۰ میلیون ریال فروش داشته باشد.

بهای تمام شده:

مانند بسیاری از صنایع داخل کشور، این شرکت نیز بخش عمده بهای تمام شده خود را مواد مستقیم تشکیل می دهد. ، تفکیک بهای تمام شده این شرکت به شرح ذیل می باشد:



کارشناسی ۱۴۰۰	کارشناسی ۱۳۹۹	کارشناسی ۶ ماه دوم ۱۳۹۹	۶ ماه اول ۱۳۹۹	۱۳۹۹ه۳	سال ۱۳۹۸	۶ ماه ۱۳۹۸	سال ۱۳۹۷	واحد	بهای تمام شده
۱,۸۰۱,۹۳۰	۱,۱۶۷,۴۱۳	۴۴۶,۶۰۳	۷۲۰,۸۱۰	۳۳۱,۲۷۳	۱,۳۰۱,۷۷۳	۶۹۲,۶۴۲	۹۵۴,۰۷۴	میلیون ریال	مواد مستقیم مصرفی
۲۳۳,۵۴۹	۱۸۶,۸۳۹	۱۰۶,۷۶۵	۸۰,۰۷۴	۳۹,۹۲۱	۱۱۹,۳۲۵	۵۹,۴۵۵	۸۵,۶۰۷	میلیون ریال	دستمزد مستقیم تولید
۷۴۲,۳۸۴	۵۶۶,۷۶۰	۳۱۰,۲۲۲	۲۵۶,۵۳۸	۱۰۶,۹۱۶	۳۵۵,۵۴۵	۱۶۰,۸۵۶	۲۷۱,۲۸۴	میلیون ریال	سربار تولید
۰	-۱۵۳	۰	-۱۵۳	۹,۹۵۰	-۲۸,۶۷۲	-۹۵,۹۸۸	-۲۰,۴۹۸	میلیون ریال	افزایش/کاهش موجودی کالای در جریان ساخت
۰	-۲۶۷,۲۸۶	۰	-۲۶۷,۲۸۶	-۲۴۶,۴۴۸	۸۹,۰۸۴	-۳۲۲,۹۶۸	-۲۰۳,۶۲۹	میلیون ریال	افزایش/کاهش موجودی کالای ساخته شده
۲,۷۷۷,۸۶۳	۱,۶۵۳,۵۷۳	۸۶۳,۵۹۰	۷۸۹,۹۸۳	۲۴۱,۶۱۲	۱,۸۳۷,۰۵۵	۴۸۳,۹۹۷	۱,۰۸۶,۸۳۸	میلیون ریال	جمع بهای تمام شده

مواد اولیه:

مواد اولیه شرکت جهت تولید شامل خاک روی (کم عیار و پر عیار)، زغال سنگ و همچنین مواد شیمیایی می باشد. شامل:

مقدار مصرف طی دوره:

کارشناسی ۱۴۰۰	کارشناسی ۱۳۹۹	کارشناسی ۶ ماه دوم ۱۳۹۹	۶ ماه اول ۱۳۹۹	۱۳۹۹ه۳	سال ۱۳۹۸	۶ ماه ۱۳۹۸	سال ۱۳۹۷	واحد	مقدار مصرف طی دوره
۱۸۶,۳۳۵	۱۷۶,۵۴۷	۶۸,۳۹۰	۱۰۸,۱۵۷	۴۸,۳۰۰	۱۹۱,۲۱۴	۰	۰	تن	خاک روی کم عیار
۲۷,۳۹۳	۲۶,۵۱۲	۱۱,۹۶۶	۱۴,۵۴۶	۷,۱۶۶	۳۲,۴۹۸	۱۷,۲۹۵	۰	تن	خاک روی پر عیار
۰	۰	۰	۰	۰	۰	۹۵,۶۱۵	۲۱۱,۲۵۳	کیلوگرم	خاک روی
۰	۰	۰	۰	۰	۰	۰	۲۱,۸۰۴	کیلوگرم	مواد شیمیایی
۷۴,۳۶۶	۷۰,۲۳۷	۲۸,۸۵۴	۴۱,۳۸۳	۱۸,۲۵۸	۷۶,۶۸۹	۴۲,۱۴۰	۹۰,۰۰۵	کیلوگرم	زغال سنگ

جهت برآورد میزان مصرف مواد اولیه از ضریب تبدیل مواد به شمش روی استفاده نموده ایم.

نرخ مصرف:

کارشناسی ۱۴۰۰	کارشناسی ۱۳۹۹	کارشناسی ۶ ماه دوم ۱۳۹۹	۶ ماه ۱۳۹۹	۱۳۹۹ه۳	سال ۱۳۹۸	۶ ماه ۱۳۹۸	سال ۱۳۹۷	واحد	نرخ مصرف طی دوره
۲,۰۶۲,۱۸۲	۱,۱۹۶,۳۵۰	۱,۷۰۰,۰۰۰	۸۷۷,۸۸۱	۷۳۱,۲۶۳	۷۵۶,۶۳۹	۰	۰	تن	خاک روی کم عیار
۲۴,۰۹۰,۴۷۰	۱۶,۳۹۸,۷۳۶	۱۹,۸۵۹,۴۵۳	۱۳,۵۵۱,۸۳۶	۱۴,۹۹۵,۵۳۴	۱۷,۳۴۰,۵۴۴	۱۷,۶۷۳,۰۸۵	۰	تن	خاک روی پر عیار
۰	۰	۰	۰	۰	۰	۸۵۵,۲۴۲	۲,۰۵۰,۸۸۲	کیلوگرم / ریال	خاک روی
۰	۰	۰	۰	۰	۰	۰	۹,۳۲۸,۱۰۵	کیلوگرم / ریال	مواد شیمیایی
۱۰,۱۸۹,۶۰۳	۷,۴۲۳,۹۲۲	۸,۴۰۰,۰۰۰	۶,۷۴۳,۳۴۹	۵,۴۰۴,۹۸۶	۵,۴۰۴,۹۸۶	۵,۰۵۷,۷۶۰	۳,۵۲۶,۷۹۳	کیلوگرم / ریال	زغال سنگ

نرخ مواد مصرفی در ۶ ماه دوم سال ۱۳۹۹ بر اساس برآورد تورم ۳۰٪ و همچنین کنفرانس خبری شرکت برآورد گردیده است.

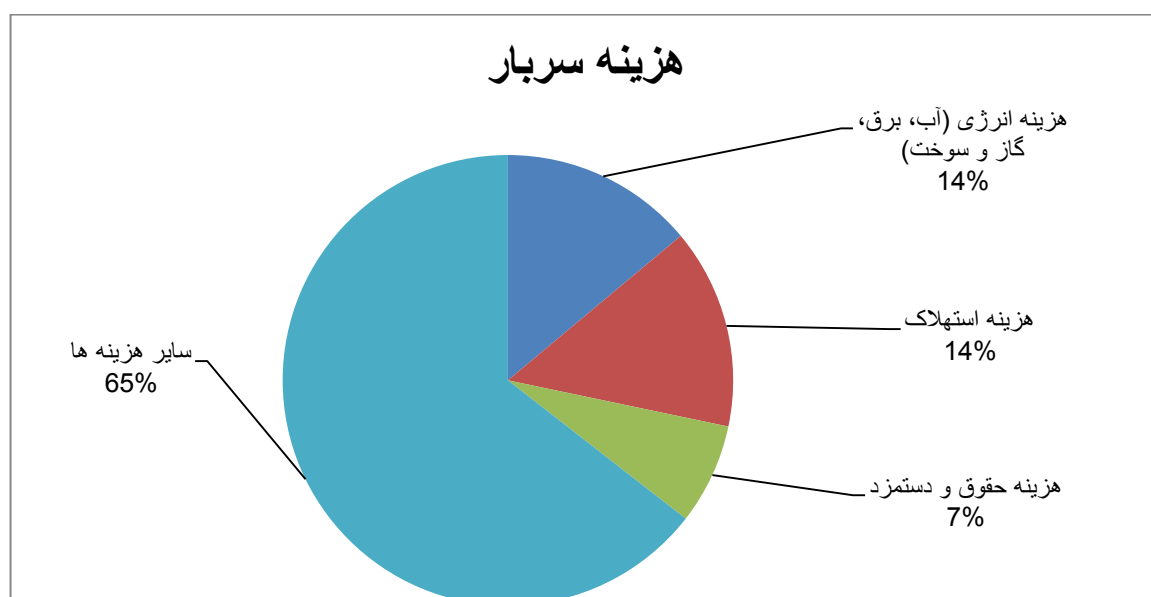
مبلغ مصرف:

مبلغ مصرف طی دوره	واحد	سال ۱۳۹۷	۶ ماه ۱۳۹۸	سال ۱۳۹۸	۳ ماه ۱۳۹۹	۶ ماه ۱۳۹۹	کارشناسی ۶ ماه دوم ۱۳۹۹	کارشناسی ۱۳۹۹	کارشناسی ۱۴۰۰
خاک روی کم عیار	میلیون ریال	-	۰	۱۴۴,۶۸۰	۳۵,۳۲۰	۹۴,۹۴۹	۱۱۶,۲۶۳	۲۱۱,۲۱۲	۲۸۴,۲۵۶
خاک روی پر عیار	میلیون ریال	-	۳۰۵,۶۵۶	۵۶۳,۵۳۳	۱۰۷,۴۵۸	۱۹۷,۱۲۵	۲۳۷,۶۳۹	۴۳۴,۷۶۴	۶۵۹,۹۱۵
خاک روی	میلیون ریال	۴۳۳,۲۵۵	۸۱,۷۷۴	۰	۰	۰	۰	۰	۰
مواد شیمیایی	میلیون ریال	۲۰۳,۳۹۰	۹۲,۰۷۸	۱۷۹,۰۵۷	۷۳,۸۷۱	۱۴۹,۶۷۶	۰	۰	۰
زغال سنگ	میلیون ریال	۳۱۷,۴۲۹	۲۱۳,۱۳۴	۴۱۴,۵۰۳	۱۱۴,۶۲۴	۲۷۹,۰۶۰	۲۴۲,۳۷۷	۵۲۱,۴۳۷	۷۵۷,۷۵۸
جمع	میلیون ریال	۹۵۴,۰۷۴	۶۹۲,۶۴۲	۱,۳۰۱,۷۷۳	۳۳۱,۲۷۳	۷۲۰,۸۱۰	۵۹۶,۲۷۹	۱,۱۶۷,۴۱۳	۱,۸۰۱,۹۳۰

هزینه سربار:

عمده هزینه سربار در بخش سایر هزینه (عمدتا مربوط به هزینه خرید آند و کاتد مصرفی)، هزینه انرژی (آب، برق، گاز و سوخت) می باشد.

هزینه سربار	واحد	سال ۱۳۹۷	سال ۱۳۹۸	۳ ماه ۱۳۹۹	۶ ماه اول ۱۳۹۹	کارشناسی ۶ ماه دوم	کارشناسی ۱۳۹۹	کارشناسی ۱۴۰۰
هزینه انرژی (آب، برق، گاز و سوخت)	میلیون ریال	۴۰,۱۰۲	۴۹,۵۰۳	۱۴,۴۸۰	۳۰,۵۲۱	۴۲,۷۲۷	۷۳,۲۴۸	۱۰۰,۸۱۹
هزینه استهلاک	میلیون ریال	۴۷,۲۴۹	۵۱,۰۸۸	۱۵,۲۴۹	۳۱,۷۷۵	۳۱,۷۷۵	۶۳,۵۵۰	۸۲,۶۱۵
هزینه حقوق و دستمزد	میلیون ریال	۱۳,۷۵۶	۲۵,۷۱۳	۹,۵۹۱	۱۹,۷۱۸	۲۶,۲۹۱	۴۶,۰۰۹	۵۹,۸۱۱
سایر هزینه ها	میلیون ریال	۱۷۰,۱۷۷	۲۲۹,۲۴۱	۶۷,۵۹۶	۱۷۴,۵۲۴	۲۰۹,۴۲۹	۳۸۳,۹۵۳	۴۹۹,۱۳۹
جمع	میلیون ریال	۲۷۱,۲۸۴	۳۵۵,۵۴۵	۱۰۶,۹۱۶	۲۵۶,۵۳۸	۳۱۰,۲۲۲	۵۶۶,۷۶۰	۷۴۲,۳۸۴



سایر اقلام عملیاتی

سایر درآمدهای عملیاتی	واحد	سال ۱۳۹۶	سال ۱۳۹۷	ماه ۶ سال ۱۳۹۸	سال ۱۳۹۸	ماه ۳ سال ۱۳۹۹	ماه ۶ اول سال ۱۳۹۹	کارشناسی ۶ ماه دوم	کارشناسی ۱۳۹۹	کارشناسی ۱۴۰۰
سود ناشی از تسعیر ارز حاصل از فروش صادراتی	میلیون ریال	۰	۲۸۶,۵۷۰	۱۵,۵۱۹	۱۹۶,۰۱۱	۳۱۰,۲۲۶	۵۲۹,۳۴۲	۵۸۲,۲۷۶	۱,۱۱۱,۶۱۸	۱,۳۴۸,۴۴۶
جمع	میلیون ریال	۰	۲۸۶,۵۷۰	۱۵,۵۱۹	۱۹۶,۰۱۱	۳۱۰,۲۲۶	۵۲۹,۳۴۲	۵۸۲,۲۷۶	۱,۱۱۱,۶۱۸	۱,۳۴۸,۴۴۶

سایر اقلام عملیاتی شامل سود حاصل از تسعیر ارز حاصل از فروش صادراتی می باشد که برای برآورد ۶ ماه دوم سال ۱۳۹۹ علی‌رغم تورم دلاری ۴۷٪ (از دلار نیمایی ۱۶۷,۱۸۵ ریال در ۶ ماه اول به دلار نیمایی ۲۴۵,۰۰۰ ریالی در ۶ ماه دوم) بوده است لکن با عنایت به روند کاهشی نرخ ارز سود تسعیر ۱۰٪ استفاده گردیده است.

سایر اقلام غیر عملیاتی:

سایر درآمدها و هزینه‌های غیرعملیاتی - درآمد سرمایه‌گذاری‌ها	واحد	سال ۱۳۹۷	سال ۱۳۹۸	ماه ۳ سال ۱۳۹۹	ماه ۶ سال ۱۳۹۹	کارشناسی ۱۳۹۹	کارشناسی ۱۴۰۰
سود ناشی از تسعیر دارایی‌های ارزی	میلیون ریال	۲,۴۶۴	۳,۳۸۴	۰	۰	۴,۳۹۹	۰
درآمد فروش ضایعات	میلیون ریال	۳۵۰	۰	۰	۱۷,۳۳۴	۱۷,۳۳۴	۱۰,۰۰۰
سود حاصل از فروش سرمایه‌گذاری‌ها	میلیون ریال	۰	۷۵,۲۷۶	۱,۴۱۶,۰۴۰	۱,۴۱۶,۰۴۰	۱,۴۱۶,۰۴۰	۰
سود سرمایه‌گذاری‌ها	میلیون ریال	۱۰,۶۳۲	۵,۲۶۳	۰	۰	۵,۲۶۳	۰
سایر درآمدها	میلیون ریال	۰	۱۵,۷۰۰	۰	۰	۱۸,۸۴۰	۱۵,۰۰۰
سود سپرده بانکی	میلیون ریال	۵,۴۸۰	۱۵,۹۷۱	۱,۸۲۳	۴۸,۳۱۲	۵۳,۶۸۳	۵۳,۶۸۳
		۱۹,۱۶۹	۱۱۵,۵۹۴	۱,۴۱۷,۸۶۳	۱,۴۸۱,۶۸۶	۱,۵۱۵,۵۶۰	۷۸,۶۸۳

عمده درآمد غیر عملیاتی شناسائی شده در ۶ ماه نخست سال ۱۳۹۹ مربوط به سود حاصل از فروش سرمایه‌گذاری در شرکت باما می باشد. با توجه به دستورالعمل حاکمیت شرکتی، شرکت ذوب روی اصفهان ملزم به عرضه سهام شرکت باما بوده است که در سال ۱۳۹۸ ۲,۶۲۴,۸۹۵ سهم باما را فروخته است و در شش ماه ۱۳۹۹ تعداد ۱۸,۶۳۹,۶۸۳ سهم این شرکت را بفروش رسانده است از این رو در برآورد شش ماه دوم ۱۳۹۹ سودی از محل فروش سرمایه‌گذاری‌ها در نظر گرفته نشده است.

صورت سود و زیان:

دوره مالی	سال ۱۳۹۵	سال ۱۳۹۶	سال ۱۳۹۷	شش ماهه ۹۸	سال ۱۳۹۸	سه ماهه ۹۹	شش ماهه ۹۹	کارشناسی ۱۳۹۹	کارشناسی ۱۴۰۰
فروش	۶۹۲,۱۶۱	۹۹۷,۶۱۱	۱,۹۲۸,۲۹۱	۷۲۶,۳۳۹	۲,۹۷۹,۳۷۲	۵۱۵,۰۹۹	۱,۸۱۷,۶۰۸	۵,۷۸۲,۵۹۶	۷,۴۵۳,۳۷۰
بهای تمام شده کالای فروش رفته	-۵۲۰,۳۰۷	-۶۶۵,۶۷۳	-۱,۰۸۶,۸۳۸	-۴۸۳,۹۹۷	-۱,۸۳۷,۰۵۵	-۲۴۱,۶۱۲	-۷۸۹,۹۸۳	-۱,۶۵۳,۵۷۳	-۲,۷۷۷,۸۶۳
سود (زیان) ناخالص	۱۷۱,۸۵۴	۳۳۱,۹۳۸	۸۴۱,۴۵۳	۲۴۲,۳۴۲	۱,۱۴۲,۳۱۷	۲۷۳,۴۸۷	۱,۰۲۷,۶۲۵	۴,۱۲۹,۰۲۴	۴,۶۷۵,۵۰۷
هزینه های عمومی، اداری و تشکیلاتی	-۲۳,۰۲۶	-۲۷,۴۳۲	-۵۴,۴۳۴	-۲۳,۹۳۵	-۱۰۷,۸۷۰	-۶۸,۴۲۷	-۱۱۱,۲۴۷	-۲۴۲,۵۳۸	-۳۱۵,۲۹۹
هزینه کاهش ارزش دریافتنی‌ها (هزینه استثنایی)	۰	۰	۰	۰	۰	۰	۰	۰	۰
خالص سایر درآمدها (هزینه ها) ی عملیاتی	۰	۰	۲۸۶,۵۷۰	۱۵,۵۱۹	۱۹۶,۰۱۱	۳۱۰,۲۲۶	۵۲۹,۳۴۲	۱,۱۱۱,۶۱۸	۱,۳۴۸,۴۴۶
سود (زیان) عملیاتی	۱۴۸,۸۲۸	۳۰۴,۵۰۶	۱,۰۷۳,۵۸۹	۲۳۳,۹۲۶	۱,۳۳۰,۴۵۸	۵۱۵,۲۸۶	۱,۴۴۵,۷۲۰	۴,۹۹۸,۱۰۴	۵,۷۰۸,۶۵۴
هزینه های مالی	۰	۰	-۲,۶۸۹	-۷,۴۶۳	-۱۲,۳۳۴	-۳,۴۳۴	-۶,۷۴۵	-۱۳,۴۹۰	-۱۳,۴۹۰
خالص سایر درآمدها و هزینه های غیر عملیاتی	۵,۲۳۹	۱۱,۷۲۲	۱۹,۱۶۹	۲۱,۲۰۳	۱۱۵,۵۹۴	۱,۴۱۷,۸۶۳	۱,۴۸۱,۶۸۶	۱,۵۱۵,۵۶۰	۷۸,۶۸۳
سود (زیان) خالص عملیات در حال تداوم قبل از مالیات	۱۵۴,۰۶۷	۳۱۶,۲۲۸	۱,۰۹۰,۰۶۹	۲۴۷,۶۶۶	۱,۳۳۳,۷۱۸	۱,۹۲۹,۶۱۵	۲,۹۲۰,۶۶۱	۶,۵۰۰,۱۷۴	۵,۷۷۳,۸۷۷
مالیات	-۹,۳۸۲	-۱۳,۹۲۲	-۱۱۴,۹۲۹	-۳۴,۷۳۹	-۳۸,۱۶۱	۰	۰	-۲۲۵,۰۰۹	-۲۸۸,۶۹۲
سود (زیان) خالص عملیات در حال تداوم	۱۴۴,۶۸۵	۳۰۲,۳۰۶	۹۷۵,۱۴۰	۲۱۲,۹۲۷	۱,۲۹۵,۵۵۷	۱,۹۲۹,۶۱۵	۲,۹۲۰,۶۶۱	۶,۲۷۵,۱۶۵	۵,۴۸۵,۱۵۵
سود (زیان) عملیات متوقف شده پس از اثر مالیاتی	۰	۰	۰	۰	۰	۰	۰	۰	۰
سود (زیان) خالص	۱۴۴,۶۸۵	۳۰۲,۳۰۶	۹۷۵,۱۴۰	۲۱۲,۹۲۷	۱,۲۹۵,۵۵۷	۱,۹۲۹,۶۱۵	۲,۹۲۰,۶۶۱	۶,۲۷۵,۱۶۵	۵,۴۸۵,۱۵۵
سود هر سهم پس از کسر مالیات	۷۲۳	۱,۵۱۲	۱,۶۲۵	۳۵۵	۲,۱۵۹	۳,۲۱۶	۴,۸۶۸	۱۰,۲۹۲	۹,۱۴۲
سرمایه	۲۰۰,۰۰۰	۲۰۰,۰۰۰	۶۰۰,۰۰۰	۶۰۰,۰۰۰	۶۰۰,۰۰۰	۶۰۰,۰۰۰	۶۰۰,۰۰۰	۶۰۰,۰۰۰	۶۰۰,۰۰۰

تحلیل عمودی صورت سود و زیان:

دوره مالی	سال ۱۳۹۵	سال ۱۳۹۶	سال ۱۳۹۷	شش ماهه ۹۸	سال ۱۳۹۸	سه ماهه ۹۹	شش ماهه ۹۹	میانگین
فروش	۱۰۰٪	۱۰۰٪	۱۰۰٪	۱۰۰٪	۱۰۰٪	۱۰۰٪	۱۰۰٪	۱۰۰٪
بهای تمام شده کالای فروش رفته	-۷۵٪	-۶۷٪	-۵۶٪	-۶۷٪	-۶۲٪	-۶۷٪	-۴۳٪	-۶۰٪
سود (زیان) ناخالص	۲۵٪	۳۳٪	۴۴٪	۳۳٪	۳۸٪	۵۳٪	۵۷٪	۴۰٪
هزینه های عمومی، اداری و تشکیلاتی	-۳٪	-۳٪	-۳٪	-۳٪	-۴٪	-۱۳٪	-۶٪	-۵٪
هزینه کاهش ارزش دریافتنی‌ها (هزینه استثنایی)	۰٪	۰٪	۰٪	۰٪	۰٪	۰٪	۰٪	۰٪
خالص سایر درآمدها (هزینه ها) ی عملیاتی	۰٪	۰٪	۱۵٪	۲٪	۷٪	۶۰٪	۲۹٪	۱۶٪
سود (زیان) عملیاتی	۲۲٪	۳۱٪	۵۶٪	۳۲٪	۴۱٪	۱۰۰٪	۸۰٪	۵۲٪
هزینه های مالی	۰٪	۰٪	۰٪	-۱٪	۰٪	-۱٪	۰٪	۰٪
خالص سایر درآمدها و هزینه های غیر عملیاتی	۱٪	۱٪	۱٪	۳٪	۴٪	۲۷۵٪	۸۳٪	۵۲٪
سود (زیان) خالص عملیات در حال تداوم قبل از مالیات	۲۲٪	۳۲٪	۵۷٪	۳۴٪	۴۵٪	۳۷۵٪	۱۶۱٪	۱۰۴٪
مالیات	-۱٪	-۱٪	-۶٪	-۵٪	-۱٪	۰٪	۰٪	-۳٪
سود (زیان) خالص	۲۱٪	۳۰٪	۵۱٪	۲۹٪	۴۳٪	۳۷۵٪	۱۶۱٪	۱۰۱٪

تحليل حساسيت:

تحليل حساسيت سود كل سال مالي 99 هر سهم فروي (ريال)							
نرخ دلار 6 ماهه باقيمانده 99 (ريال)							
275,000	265,000	255,000	245,000	235,000	225,000	225,000	
10,034	9,825	9,616	9,407	9,197	8,988	8,988	2,300
10,531	10,304	10,077	9,849	9,622	9,395	9,395	2,500
10,779	10,543	10,307	10,071	9,834	9,598	9,598	2,600
11,028	10,783	10,537	10,292	10,047	9,801	9,801	2,700
11,276	11,022	10,768	10,513	10,259	10,005	10,005	2,800
11,525	11,261	10,998	10,735	10,471	10,208	10,208	2,900

نرخ جهاني
روي 6 ماهه
باقيمانده 99
(دلار)

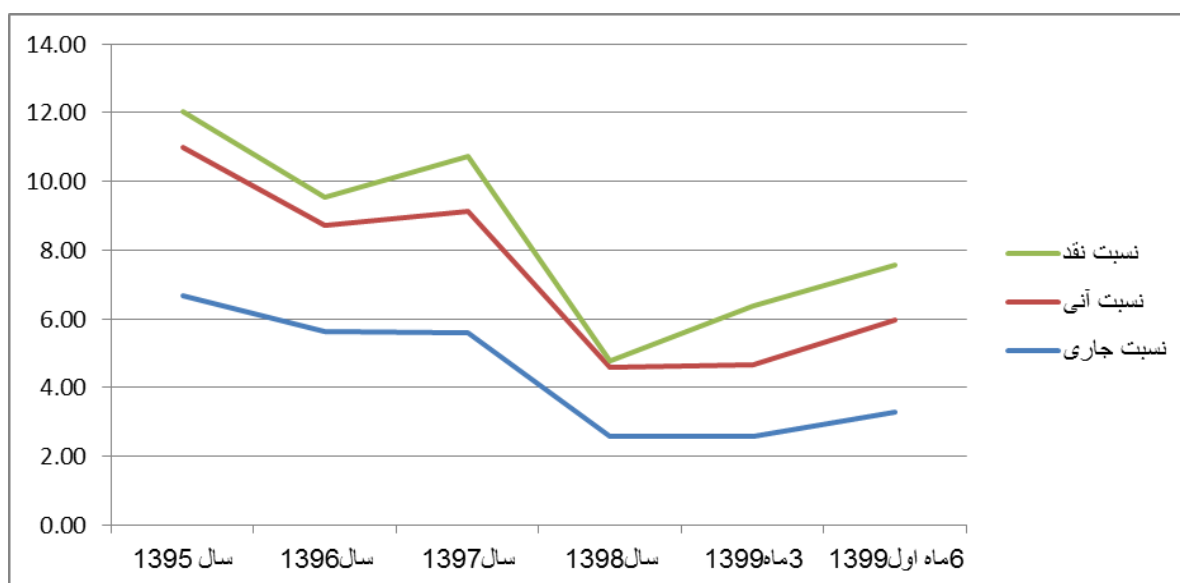
ترازنامه:

دوره مالی					سال ۱۳۹۶	سال ۱۳۹۷	سال ۱۳۹۸	۳ ماه ۱۳۹۹	۶ ماه ۱۳۹۹
دارایی									
موجودی نقد									
	۸۲,۱۱۷	۴۵۹,۰۲۴	۱۶۰,۲۶۳	۲,۵۶۱,۹۵۴	۲,۳۱۵,۴۴۹				
سرمایه گذاری کوتاه مدت									
	۰	۰	۴۱,۱۳۵	۰	۰				
دریافتنی‌های تجاری و سایر دریافتنی‌ها									
	۲۲۷,۸۳۴	۵۴۷,۵۳۳	۱,۹۴۱,۸۶۳	۵۷۶,۷۷۸	۱,۴۸۱,۵۰۲				
موجودی مواد و کالا									
	۲۵۸,۱۳۴	۵۹۴,۱۴۸	۶۱۳,۳۰۲	۷۶۹,۸۱۵	۸۶۰,۶۵۰				
پیش پرداخت ها									
	۲,۶۷۵	۲۳,۶۳۵	۱۷,۱۵۷	۳۰,۶۸۹	۱۲۰,۵۲۵				
دارایی‌های نگهداری شده برای فروش									
	۰	۰	۰	۰	۰				
جمع داراییهای جاری									
	۵۷۰,۷۶۰	۱,۶۲۴,۳۴۰	۲,۷۷۳,۷۲۰	۳,۹۳۹,۲۳۶	۴,۷۷۸,۱۲۶				
حسابها و اسناد دریافتنی تجاری بلند مدت									
	۳۶,۴۱۹	۰	۰	۰	۰				
سرمایه گذاریهای بلند مدت									
	۰	۴۷,۰۵۲	۱۲۶	۱۲۶	۹۱۴				
سرمایه گذاری در املاک									
	۱,۸۷۷	۰	۰	۰	۰				
داراییهای ثابت مشهود									
	۰	۳۵۳,۲۸۱	۶۴۹,۷۴۳	۶۵۱,۵۲۶	۷۴۴,۷۳۲				
داراییهای نامشهود									
	۳۱۳,۱۵۲	۱,۸۷۶	۱,۸۷۶	۱,۸۷۶	۱,۸۷۶				
پیش پرداخت های سرمایه ای									
	-	-	-	-	-				
سایر دارایی ها									
	۰	۰	۰	۰	۰				
جمع داراییهای غیر جاری									
	۳۵۱,۴۴۸	۴۰۲,۲۰۹	۶۵۱,۷۴۵	۶۶۱,۵۲۶	۷۴۷,۵۲۲				
جمع داراییها									
	۹۲۲,۲۰۸	۲,۰۲۶,۵۴۹	۳,۴۲۵,۴۶۵	۴,۶۰۰,۷۶۲	۵,۵۲۵,۶۴۸				
بدهی									
پرداختنی‌های تجاری و سایر پرداختنی‌ها									
	۸۵,۰۳۶	۷۸,۶۹۴	۹۳۳,۵۴۰	۹۵۵,۶۷۶	۲۲۷,۲۹۶				
بدهی به شرکتهای گروه و وابسته									
	-	-	-	-	-				
پیش دریافتها									
	۰	۰	۰	۰	۰				
ذخیره مالیات بر درآمد									
	۸,۳۱۴	۱۰۸,۷۹۸	۳۵,۴۰۵	۳۵,۴۰۵	۲۷,۴۰۵				
سود سهام پیشنهادی و پرداختنی									
	۶۱	۱۵۹	۱,۵۲۹	۴۲۰,۲۲۱	۱,۲۰۱,۱۳۶				
حصه جاری تسهیلات مالی دریافتی									
	۰	۱۰۲,۶۸۹	۱۰۳,۹۴۷	۱۰۷,۴۸۱	۰				
ذخایر									
	۷,۷۵۸	۰	۰	۰	۰				
بدهی های مرتبط با دارایی های غیر جاری نگهداری شده برای فروش									
	۰	۰	۰	۰	۰				
جمع بدهیهای جاری									
	۱۰۱,۱۶۹	۲۹۰,۳۴۰	۱,۰۷۴,۴۲۱	۱,۵۱۸,۷۸۳	۱,۴۵۵,۸۳۷				
حسابها و اسناد پرداختنی بلند مدت									
	۰	۰	۹,۳۰۸	۹,۳۰۸	۴,۷۰۸				
پیش دریافتهای غیر جاری									
	۰	-	-	-	-				
تسهیلات مالی دریافتی بلند مدت									
	۰	۳۰	۰	۰	۰				
ذخیره مزایای پایان خدمت									
	۰	۳۰	۰	۱,۳۲۰	۲,۷۰۶				
جمع بدهیهای غیر جاری									
	-	۳۰	۹,۳۰۸	۱۰,۶۲۸	۷,۴۱۴				
جمع بدهیهای جاری و غیر جاری									
	۱۰۱,۱۶۹	۲۹۰,۳۷۰	۱,۰۸۳,۷۲۹	۱,۵۲۹,۴۱۱	۱,۴۶۳,۲۵۱				
بدهیها و حقوق صاحبان سهام									
سرمایه									
	۲۰۰,۰۰۰	۶۰۰,۰۰۰	۶۰۰,۰۰۰	۶۰۰,۰۰۰	۶۰۰,۰۰۰				
اندوخته قانونی									
	۲۰,۰۰۰	۶۰,۰۰۰	۶۰,۰۰۰	۶۰,۰۰۰	۶۰,۰۰۰				
سود (زیان) انباشته									
	۶۰۱,۰۳۹	۱,۰۷۶,۱۷۹	۱,۶۸۱,۷۳۶	۲,۴۱۱,۳۵۱	۳,۴۰۲,۳۹۷				
جمع حقوق صاحبان سهام									
	۸۲۱,۰۳۹	۱,۷۳۶,۱۷۹	۲,۳۴۱,۷۳۶	۳,۰۷۱,۳۵۱	۴,۰۶۲,۳۹۷				
جمع بدهیها و حقوق صاحبان سهام									
	۹۲۲,۲۰۸	۲,۰۲۶,۵۴۹	۳,۴۲۵,۴۶۵	۴,۶۰۰,۷۶۲	۵,۵۲۵,۶۴۸				

نسبت های مالی:

(۱) نسبت های نقدینگی:

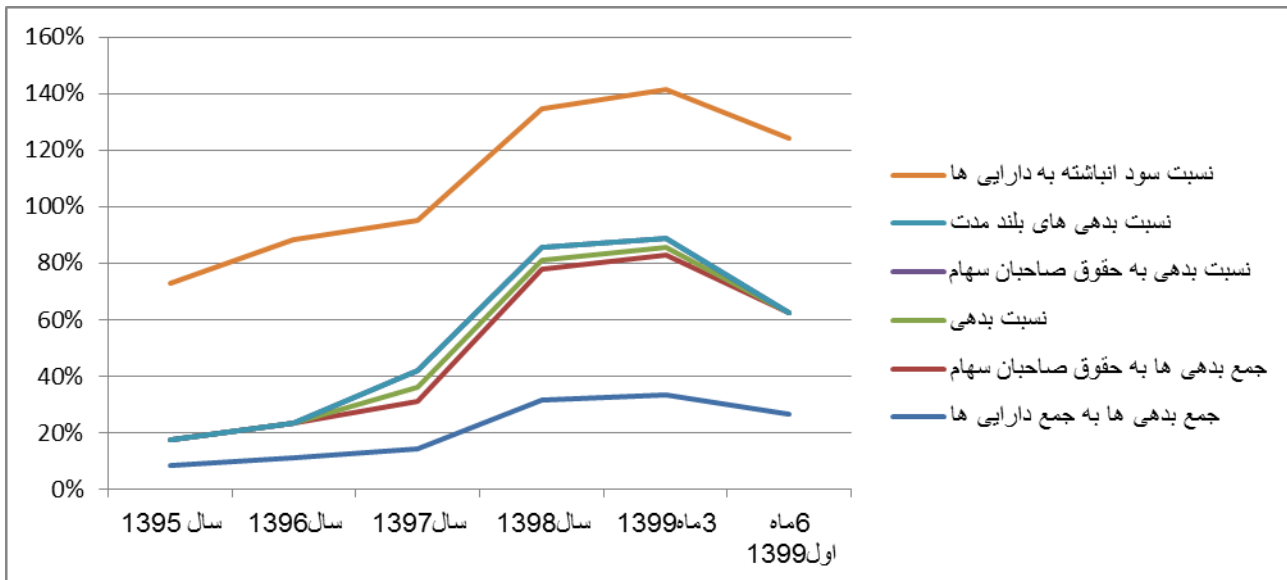
نسبتینگی	سال ۱۳۹۵	سال ۱۳۹۶	سال ۱۳۹۷	سال ۱۳۹۸	۳ماه ۱۳۹۹	۶ماه اول ۱۳۹۹
نسبت جاری	۶.۶۹	۵.۶۴	۵.۵۹	۲.۵۸	۲.۵۹	۳.۲۸
نسبت آنی	۴.۳۰	۳.۰۹	۳.۵۵	۲.۰۱	۲.۰۹	۲.۶۹
نسبت نقد	۱.۰۶	۰.۸۱	۱.۵۸	۰.۱۹	۱.۶۹	۱.۵۹



همانگونه که مشاهده می گردد نسبت جاری در ۴ سال گذشته همراه بالای ۲,۵ بوده است که بیانگر اینست که شرکت در پرداخت تعهدات جاری خود با هیچ مسئله ای روبرو نمی باشد لکن بیان این نکته ضروری است که نسبت مطلوب در بازه ۱ الی ۱,۵ می باشد که نسبت های بالای این شرکت بیانگر این است که بخشی از منابع شرکت عاطل مانده است که میتوان با برنامه ریزی آنرا در راستای مناسب سرمایه گذاری نمود که شرکت نیز بیان نموده است در حال انجام تحقیقات و کارشناسی برای خرید معدن می باشد.

۲) نسبت های بدهی:

اهرم/ریسک	سال ۱۳۹۵	سال ۱۳۹۶	سال ۱۳۹۷	سال ۱۳۹۸	۳ ماهه ۱۳۹۹	۶ ماهه اول ۱۳۹۹
جمع بدهی ها به جمع دارایی ها	۸٪	۱۱٪	۱۴٪	۳۲٪	۳۳٪	۲۶٪
جمع بدهی ها به حقوق صاحبان سهام	۹٪	۱۲٪	۱۷٪	۴۶٪	۵۰٪	۳۶٪
نسبت بدهی	۰٪	۰٪	۵٪	۳٪	۳٪	۰٪
نسبت بدهی به حقوق صاحبان سهام	۰٪	۰٪	۶٪	۴٪	۳٪	۰٪
نسبت بدهی های بلند مدت	۰٪	۰٪	۰٪	۰٪	۰٪	۰٪
نسبت سود انباشته به دارایی ها	۵۶٪	۶۵٪	۵۳٪	۴۹٪	۵۲٪	۶۲٪
نسبت پوشش هزینه بهره			۳۹۹۲۵٪	۹۹۷۶٪	۱۳۰۲۳٪	۲۱۰۲۵٪

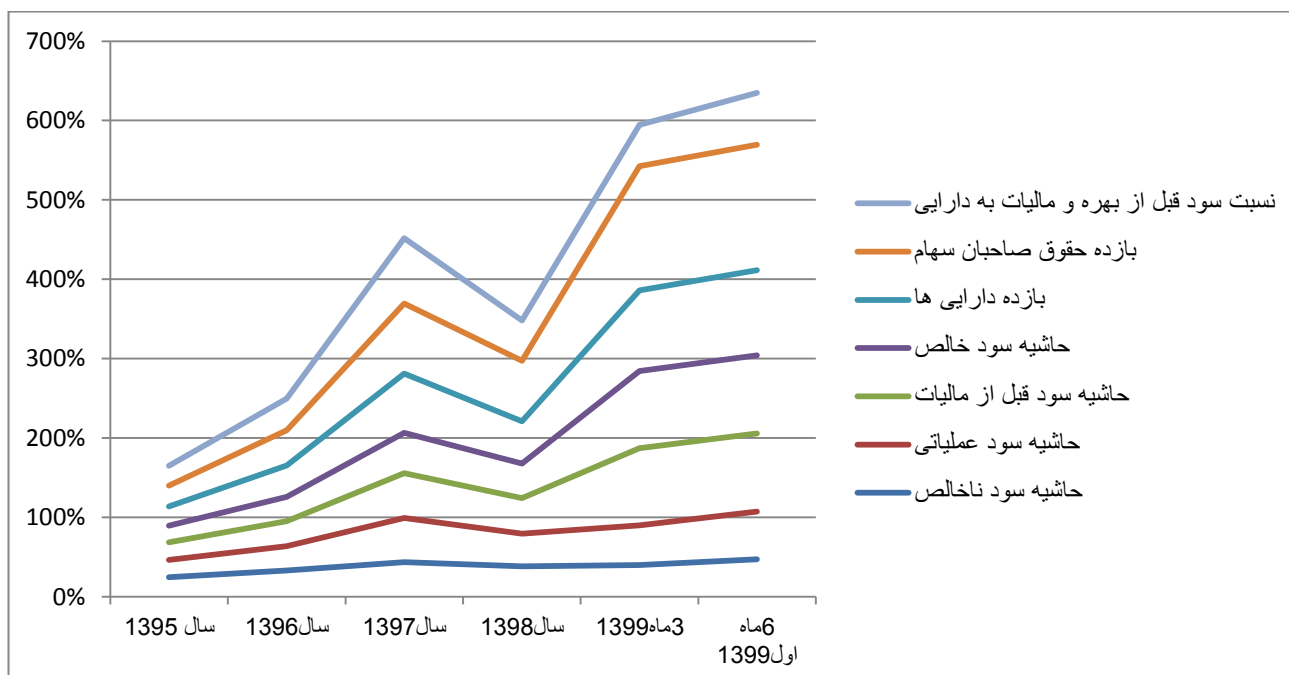


با توجه به ترازنامه شرکت در میابیم که عمده بدهی های شرکت مربوط به حساب های پرداختی تجاری می باشد و از آنجایی که هزینه مالی در بر ندارد و شرکت در زمره شرکت های تولیدی می باشد و با توجه به وضعیت مناسب نسبت های نقدینگی می توان این نوع از بدهی را مطلوب تلقی نمود.

با توجه به نسبت سود انباشته به سرمایه شرکت در میابیم مبلغ ۵,۶۷۰ ریال سود انباشته به ازای هر سهم در شرکت وجود دارد.

۳) نسبت های سود آوری

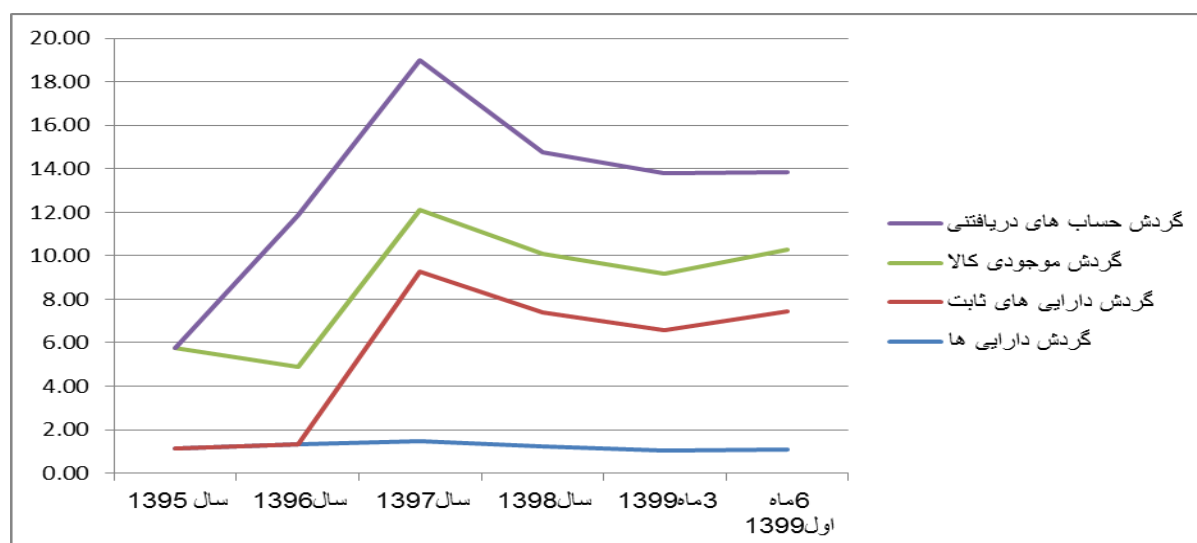
سودآوری	سال ۱۳۹۵	سال ۱۳۹۶	سال ۱۳۹۷	سال ۱۳۹۸	۳ ماهه ۱۳۹۹	۶ ماهه اول ۱۳۹۹
حاشیه سود ناخالص	۲۵٪	۳۳٪	۴۴٪	۳۸٪	۴۰٪	۴۷٪
حاشیه سود عملیاتی	۲۲٪	۳۱٪	۵۶٪	۴۱٪	۵۰٪	۶۰٪
حاشیه سود قبل از مالیات	۲۲٪	۳۲٪	۵۷٪	۴۵٪	۹۷٪	۹۸٪
حاشیه سود خالص	۲۱٪	۳۰٪	۵۱٪	۴۳٪	۹۷٪	۹۸٪
بازده دارایی ها	۲۴٪	۴۰٪	۷۵٪	۵۳٪	۱۰۲٪	۱۰۷٪
بازده حقوق صاحبان سهام	۲۶٪	۴۴٪	۸۸٪	۷۶٪	۱۵۷٪	۱۵۸٪
نسبت سود قبل از بهره و مالیات به دارایی	۲۵٪	۴۰٪	۸۲٪	۵۱٪	۵۲٪	۶۶٪



همانگونه که در نسبت ها مشخص می باشد شرکت نسبت های سود آوری روندی با شیب صعودی و مطلوب را دارا می باشند.

۴) نسبت های کارایی

کارایی	سال ۱۳۹۵	سال ۱۳۹۶	سال ۱۳۹۷	سال ۱۳۹۸	۳ماه ۱۳۹۹	۶ماه اول ۱۳۹۹
گردش دارایی ها	۱.۱۶	۱.۳۱	۱.۴۸	۱.۲۳	۱.۰۴	۱.۰۹
گردش دارایی های ثابت			۷.۸۰	۶.۱۸	۵.۵۵	۶.۳۳
گردش موجودی کالا	۴.۵۹	۳.۵۸	۲.۸۵	۲.۷۱	۲.۵۹	۲.۸۴
گردش حساب های دریافتی		۶.۹۶	۶.۸۷	۴.۶۴	۴.۶۴	۳.۵۹



نمودار قیمت:



تحلیل تکنیکال سهم بیانگر آنست در صورتی که قیمت بتواند مقاومت ۷ هزار تومان را بشکند میتواند تا ۹ هزار تومان رشد نماید. همچنین اندیکاتور rsi در محدوده ۷۰ می باشد که اگر آنرا به سمت بالا بشکند نشان از قدرت روند و اقبال سرمایه گذاران به سهم دارد که اندیکاتور $macd$ نیز بر روند صعودی صحه میگذارد.

نتیجه گیری:

باید در نظر داشت که در این گزارش برای پیش بینی سود سال جاری مفروضات و عوامل تاثیر گذار محتاطانه در نظر گرفته شده است و تغییرات نرخ جهانی روی و دلار بیشترین تاثیر را بر وضعیت مالی شرکت می گذارد.

حال با توجه به محدوده قیمتی فعلی سهم با سود پیش بینی شده ۱۰،۲۹۲ تومانی به ازای هر سهم برای سال مالی ۹۹، و سود ۹،۱۴۲ ریال برای سال مالی ۱۴۰۰ نسبت قیمت به سود هر سهم (P/E) در حال حاضر در محدوده ۷ واحدی قرار گرفته است که با توجه به شرایط فعلی بازار، سهم برای یک سرمایه گذاری با دید بلند مدتی دارای پتانسیل بسیار خوبی می باشد.

همچنین باید در نظر داشت که طرح ساخت و انتقال کوره ریخته گری در دست اجرا می باشد و طبق برنامه شرکت تا انتهای سال ۹۹، ۵۰ درصد و انتهای سال ۱۴۰۰ کل طرح خاتمه خواهد یافت که بهره برداری آن نیز از ابتدای سال ۱۴۰۱ خواهد بود.

تهیه شده در واحد سرمایه گذاری گروه سرمایه گذاری کارکنان سایپا - ۱۳۹۹/۰۹/۲۹

تحلیلگر: محمد حسین خانی

اطلاعیه سلب مسئولیت: محتوای گزارش فوق صرفاً جهت بررسی بوده و شرکت گروه سرمایه گذاری کارکنان سایپا، بچگونه مسئولیتی در قبال معاملات انجام شده با امحاء بر اطلاعات این گزارش را بر عهده نمی گیرد. تنها محتوای این گزارش نمی تواند به عنوان الیه راه عمل سرمایه گذاری، پیشنهاد معامله، ایجاب برای خرید و فروش حرکتی اوراق بهادار یا سایر ابزارهای مالی و یا ترغیب به اتخاذ حرکتی تصمیم مالی و تجاری تلقی گردد. اطلاعات و مفروضات این گزارش می تواند در هر لحظه با توجه به مفروضات تحلیلی تغییر کند و این شرکت بچگونه مسئولیتی در قبال عدم بروز رسانی این اطلاعات را بر عهده نمی گیرد.